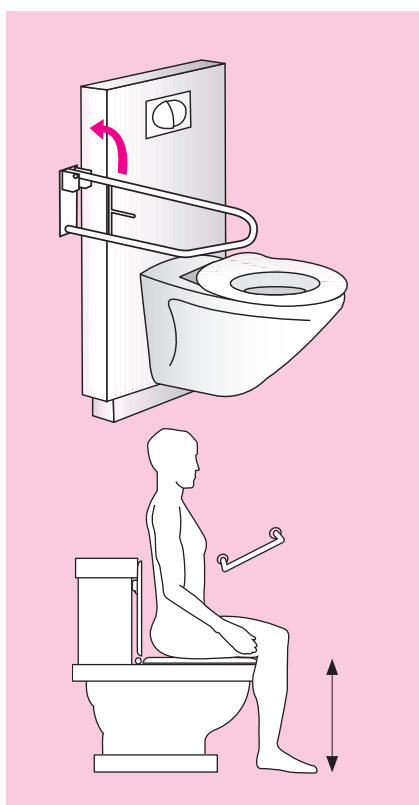
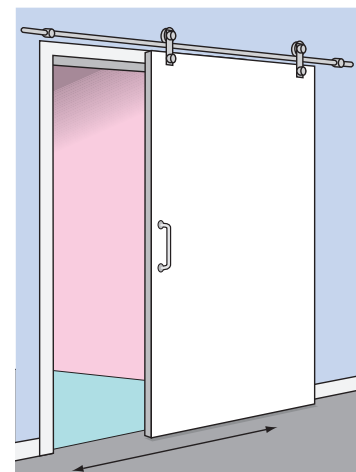


## Bain ou douche ?

# Les toilettes

Pour permettre une intervention, **prévoyez une porte ouvrant sur l'extérieur** ou mieux, une porte coulissante suspendue.

**Et surtout, ne fermez jamais la porte à clé.**  
En cas de problème, quelqu'un doit pouvoir entrer pour vous aider.



### ► La cuvette :

Fixée au mur, sans socle, c'est l'idéal : elle ne gêne pas les déplacements et permet un nettoyage aisé.

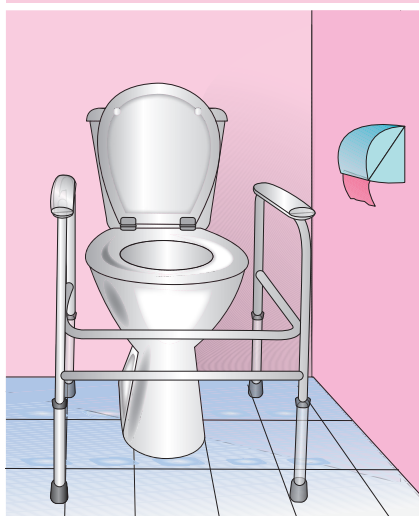
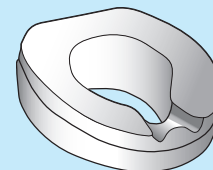
Quand votre artisan viendra la poser, vous pourrez choisir **la hauteur la mieux adaptée à votre taille.**

La bonne hauteur doit être déterminée par la distance entre le creux du genou et le sol.

Qu'elle soit à la bonne hauteur est essentiel, pour votre confort et pour vous relever facilement.



Une bonne idée : le **rehausseur**.  
Il existe en différentes épaisseurs.  
Attention cependant au système d'accrochage qui peut compliquer le nettoyage.



### ► Les barres au mur :

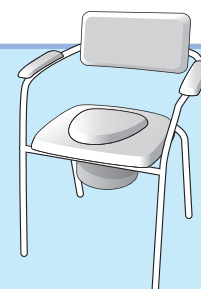
Pour vous aider et assurer votre stabilité.

Avant de les fixer, asseyez-vous sur le siège et vous pourrez ainsi choisir la hauteur et l'inclinaison des barres avant la pose.

Vous pouvez aussi installer des barres d'appui directement sur la cuvette.

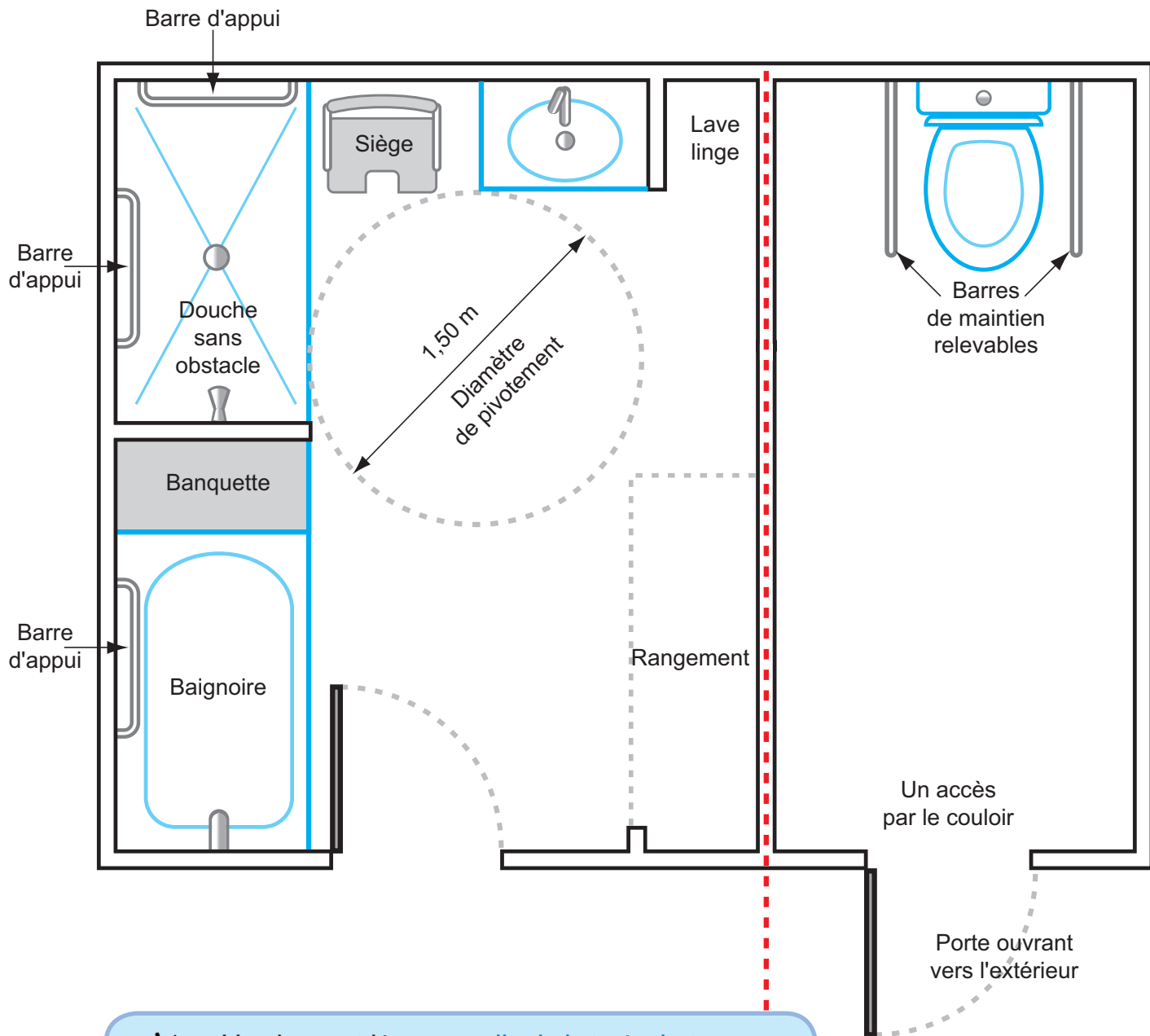


Une bonne idée : le fauteuil garde-robe ou Montauban.  
Placé dans votre chambre, il peut vous éviter des déplacements jusqu'aux toilettes.



## Bain ou douche ?

# L'organisation de l'espace "douche / bain / wc"



Une bonne idée : une salle de bain évolutive...  
Si un handicap survenait, la cloison séparant la salle de bain des WC peut parfois être démontée afin que l'ensemble soit plus accessible. Évitez d'installer des éléments inamovibles (douche, lavabo,...) le long de cette cloison.